

แผนการบริหารจัดการความเสี่ยงประจำปีงบประมาณ พ.ศ. ๒๕๖๔



องค์การบริหารส่วนตำบลบ้านบึง อำเภอบ้านคา จังหวัดราชบุรี

คำนำ

ด้วยพระราชบัญญัติวินัยการเงินการคลังของรัฐ พ.ศ. ๒๕๖๑ มีผลบังคับใช้เมื่อวันที่ ๒๐ เมษายน ๒๕๖๑ โดยมาตรา ๗๙ บัญญัติให้หน่วยงานของรัฐจัดให้มีการตรวจสอบภายใน การควบคุมภายใน และการบริหารจัดการความเสี่ยง โดยให้ถือปฏิบัติตามมาตรฐานและหลักเกณฑ์ที่กระทรวงการคลังกำหนด และกระทรวงการคลังได้กำหนดหลักเกณฑ์กระทรวงการคลังว่าด้วยมาตรฐานและหลักเกณฑ์ปฏิบัติการบริหารสำหรับหน่วยงานของรัฐ พ.ศ. ๒๕๖๒ มีผลบังคับใช้ตั้งแต่วันที่ ๑ ตุลาคม ๒๕๖๒ โดยองค์กรปกครองส่วนท้องถิ่นถือเป็นหน่วยงานของรัฐตามหลักเกณฑ์นี้

องค์การบริหารส่วนตำบลบ้านบึง จึงได้จัดทำแผนการบริหารจัดการความเสี่ยง ประจำปีงบประมาณ พ.ศ. ๒๕๖๔ เพื่อใช้เป็นกรอบหรือแนวทางพื้นฐานในการติดตามประเมินผล รวมทั้งการรายงานผลเกี่ยวกับการบริหารจัดการความเสี่ยง อันจะทำให้เกิดความเชื่อมั่นอย่างสมเหตุสมผลต่อผู้ที่เกี่ยวข้องทุกฝ่าย และการบริหารงานขององค์การบริหารส่วนตำบลบ้านบึงสามารถบรรลุตามวัตถุประสงค์ที่กำหนดไว้อย่างมีประสิทธิภาพ

องค์การบริหารส่วนตำบลบ้านบึง
มกราคม ๒๕๖๔

สารบัญ

	หน้า
บทที่ ๑ บทนำ	๑
๑. หลักการและเหตุผล	
๒. วัตถุประสงค์ของการบริหารจัดการความเสี่ยง	
๓. เป้าหมาย	
๔. นิยามความเสี่ยง	
บทที่ ๒ ข้อมูลพื้นฐานขององค์การบริหารส่วนตำบลบ้านบึง	๓
๑. สภาพทั่วไปและข้อมูลพื้นฐาน	
๒. วิสัยทัศน์	
๓. ภารกิจ	
๕. ยุทธศาสตร์	
๕. โครงสร้างส่วนราชการภายใน	
บทที่ ๓ แนวทางการบริหารความเสี่ยง	๑๑
๑. แนวทางการบริหารความเสี่ยง	
๒. คณะทำงานบริหารความเสี่ยง	
บทที่ ๔ การบริหารจัดการความเสี่ยง	๑๓
๑. การระบุความเสี่ยง	
๒. การประเมินความเสี่ยง	
๓. การตอบสนองความเสี่ยง	
บทที่ ๕ แผนบริหารความเสี่ยง	๒๕

บทที่ ๑ บทนำ

๑. หลักการและเหตุผล

ด้วยพระราชบัญญัติวินัยการเงินการคลังของรัฐ พ.ศ. ๒๕๖๑ มาตรา ๗๙ บัญญัติให้หน่วยงานของรัฐจัดให้มีการตรวจสอบภายใน การควบคุมภายใน และการบริหารจัดการความเสี่ยง โดยให้ถือปฏิบัติตามมาตรฐานและหลักเกณฑ์ที่กระทรวงการคลังกำหนด ซึ่งกระทรวงการคลังได้กำหนดหลักเกณฑ์กระทรวงการคลังว่าด้วยมาตรฐานและหลักเกณฑ์ปฏิบัติการบริหารจัดการความเสี่ยงสำหรับหน่วยงานของรัฐ พ.ศ. ๒๕๖๒ ขึ้น เพื่อให้หน่วยงานของรัฐจัดให้มีการบริหารจัดการความเสี่ยง เพื่อให้การดำเนินงานบรรลุวัตถุประสงค์ตามยุทธศาสตร์ที่หน่วยงานของรัฐกำหนดไว้

การบริหารความเสี่ยงเป็นเครื่องมือทางกลยุทธ์ที่สำคัญตามหลักการกำกับดูแลกิจการที่ดี ที่จะช่วยให้การบริหารงานและการตัดสินใจด้านต่างๆ เพราะภายใต้สภาวะการดำเนินงานทุกหน่วยงาน ล้วนมีความเสี่ยง ซึ่งเป็นความไม่แน่นอนที่อาจจะส่งผลกระทบต่อการทำงานหรือเป้าหมายของหน่วยงาน จึงจำเป็นต้องมีการบริหารจัดการความเสี่ยง โดยการระบุความเสี่ยงว่ามีปัจจัยใดบ้างที่กระทบต่อการดำเนินงานหรือเป้าหมายของหน่วยงาน วิเคราะห์ความเสี่ยงจากโอกาสและผลกระทบที่เกิดขึ้น จัดลำดับความสำคัญของความเสี่ยง กำหนดแนวทางในการจัดการความเสี่ยง เพื่อลดความสูญเสียและโอกาสที่จะทำให้เกิดความเสียหายแก่หน่วยงาน

ดังนั้น องค์การบริหารส่วนตำบลบ้านบึง จึงได้จัดทำแผนการบริหารจัดการความเสี่ยงขึ้น สำหรับใช้เป็นแนวทางในการบริหารปัจจัยและควบคุมกิจกรรม รวมทั้งกระบวนการดำเนินงานต่างๆ เพื่อลดมูลเหตุที่จะทำให้เกิดความเสียหาย ให้ระดับของความเสี่ยงและผลกระทบที่จะเกิดขึ้นในอนาคตอยู่ในระดับที่สามารถยอมรับควบคุม และตรวจสอบได้

๒. วัตถุประสงค์ของแผนการบริหารจัดการความเสี่ยง

๑. เพื่อให้ผู้บริหารและพนักงานองค์การบริหารส่วนตำบลบ้านบึง เข้าใจหลักการและกระบวนการบริหารความเสี่ยงของเทศบาลตำบลแคราย
๒. เพื่อให้ผู้ปฏิบัติงานได้รับทราบขั้นตอน และกระบวนการในการบริหารความเสี่ยง
๓. เพื่อให้มีการปฏิบัติตามกระบวนการบริหารความเสี่ยงขององค์การบริหารส่วนตำบลบ้านบึง อย่างเป็นระบบและต่อเนื่อง
๔. เพื่อใช้เป็นเครื่องมือในการบริหารความเสี่ยงขององค์การบริหารส่วนตำบลบ้านบึง
๕. เพื่อลดโอกาสและผลกระทบของความเสี่ยงที่จะเกิดขึ้นกับองค์การบริหารส่วนตำบลบ้านบึง

๓. เป้าหมาย

๑. ผู้บริหารและพนักงานองค์การบริหารส่วนตำบลบ้านบึง มีความรู้ความเข้าใจเรื่องการบริหารความเสี่ยง เพื่อนำไปใช้ในการดำเนินงานตามยุทธศาสตร์และแผนการดำเนินงานประจำปี ให้บรรลุตามวัตถุประสงค์และเป้าหมายที่กำหนดไว้
๒. ผู้ปฏิบัติงาน สามารถระบุความเสี่ยง วิเคราะห์ความเสี่ยง ประเมินความเสี่ยง และจัดการความเสี่ยงให้อยู่ในระดับที่ยอมรับได้
๓. สามารถนำแผนการบริหารจัดการความเสี่ยงไปใช้ในการปฏิบัติงานได้

๔. การบริหารจัดการความเสี่ยงถูกกำหนดขึ้นอย่างเหมาะสม ครอบคลุมทุกกิจกรรมในองค์การบริหารส่วนตำบลบ้านปึง

๔. นิยามความเสี่ยง

ความเสี่ยง หมายถึง โอกาสหรือเหตุไม่พึงประสงค์อาจทำให้อนาคตส่งผลกระทบต่อให้เกิดความเสียหาย ทำให้วัตถุประสงค์และเป้าหมายที่องค์กรกำหนดไว้เบี่ยงเบนไปหรือไม่ประสบผลสำเร็จ ทั้งในด้านกลยุทธ์ การเงิน การดำเนินงาน และกฎระเบียบหรือกฎหมายที่เกี่ยวข้อง

การบริหารความเสี่ยง หมายถึง กระบวนการที่ใช้ในการบริหารจัดการปัจจัย และควบคุมกิจกรรม รวมทั้งกระบวนการดำเนินงานต่างๆ เพื่อให้โอกาสที่จะเกิดเหตุการณ์ความเสี่ยงลดลง หรือผลกระทบของความเสียหายจากเหตุการณ์ความเสี่ยงลดลงอยู่ในระดับที่องค์กรยอมรับได้

การตอบสนองความเสี่ยง หมายถึง การพิจารณาเลือกวิธีการที่ควรกระทำเพื่อจัดการกับความเสี่ยงที่อาจจะเกิด ขึ้นตามผลการประเมินความเสี่ยง ซึ่งต้องพิจารณาโอกาสที่จะเกิดและผลกระทบที่จะเกิดขึ้น โดยเปรียบเทียบระดับความเสี่ยงที่เกิดกับระดับความเสี่ยงที่ยอมรับได้ และความคุ้มค่าในการบริหารความเสี่ยงที่เหลืออยู่ วิธีการที่ใช้ในปัจจุบัน คือ

๑. การหลีกเลี่ยงความเสี่ยง คือการหลีกเลี่ยงหรือหยุดการกระทำที่ก่อให้เกิดความเสี่ยง เช่น งานส่วนใดที่องค์กรไม่ถนัด อาจหลีกเลี่ยงหรือหยุดการทำงานในส่วนนั้น และอาจใช้การจ้างงานภายนอกแทน

๒. การลดความเสี่ยง คือการลดโอกาสที่จะเกิดหรือลดผลกระทบ หรือลดทั้งสองส่วน โดยการจัดให้มีระบบการควบคุมต่างๆเพื่อป้องกัน หรือค้นพบความเสี่ยงอย่างเหมาะสมทันเวลา

๓. การแบ่งความเสี่ยง คือการลดโอกาสที่จะเกิดหรือลดผลกระทบ หรือลดทั้งสองส่วน โดยการหาผู้ร่วมรับผิดชอบความเสี่ยง เช่น การทำประกันต่างๆ

๔. การยอมรับความเสี่ยง คือการไม่ต้องทำอะไรเพิ่มเติมเนื่องจากมีความเห็นว่าความเสี่ยงมีโอกาสที่จะเกิดขึ้นน้อย และผลกระทบจากการเกิดก็น้อยด้วย

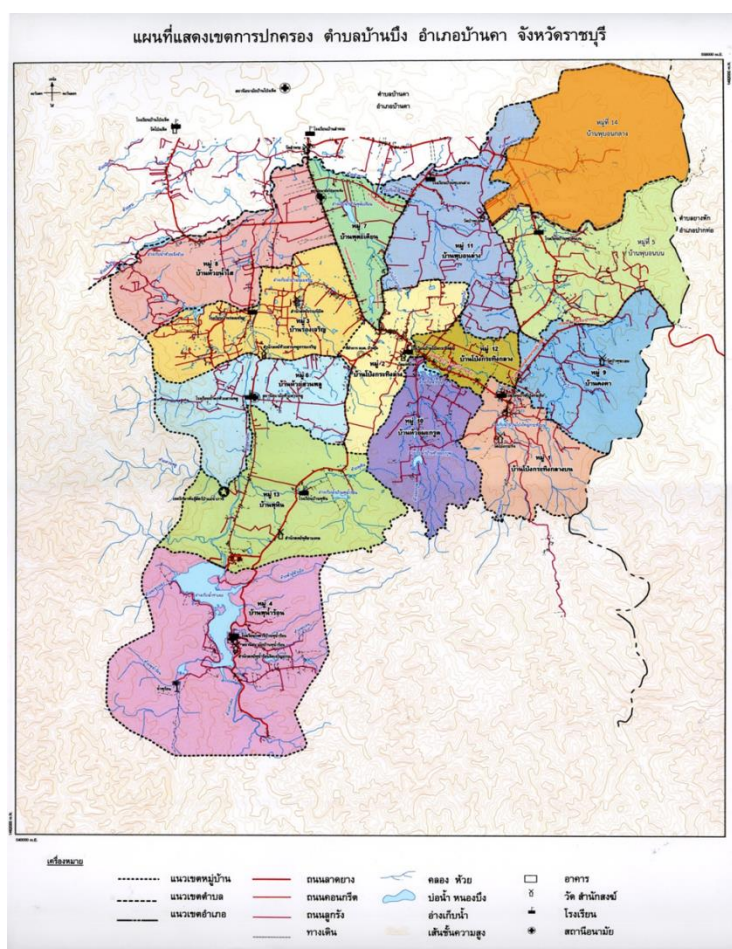
บทที่ ๒

๑. สภาพทั่วไปและข้อมูลพื้นฐาน

ที่ตั้ง ตำบลบ้านบึงเป็นตำบลหนึ่งในจำนวน ๓ ตำบล ของอำเภอบ้านคา จังหวัดราชบุรี ที่ตั้งของตำบลอยู่ทางทิศใต้ ของอำเภอบ้านคา และทางทิศตะวันตกของจังหวัดราชบุรี โดยอยู่ระหว่างเส้นรุ้งที่ ๙๙ องศา ๒๗ ลิปดาตะวันออก ๓๓.๓ ฟลิปดาตะวันออก และระหว่างเส้นแวงที่ ๑๓ องศา ๒๐ ลิปดาเหนือ ๒๔.๑ ฟลิปดาเหนือมีความสูงจากระดับน้ำทะเล ๒๓๕.๐๐ เมตร มีเนื้อที่ทั้งหมด ๕๕๓ ตารางกิโลเมตร หรือประมาณ ๓๔๕,๖๒๕ ไร่ การเดินทางห่างจากที่ว่าการอำเภอบ้านคา โดยทางรถยนต์ประมาณ ๑๒ กิโลเมตร ห่างจากจังหวัดราชบุรี โดยทางรถยนต์ประมาณ ๗๙ กิโลเมตร

อาณาเขต

ทิศเหนือ	ติดต่อกับ ตำบลบ้านคา ตำบลหนองพันจันทร์ และตำบลตะนาวศรี อำเภอบ้านคา จังหวัดราชบุรี
ทิศใต้	ติดต่อกับ อำเภอนองหญ้าปล้อง จังหวัดเพชรบุรี
ทิศตะวันออก	ติดต่อกับ อำเภopakท่อ จังหวัดราชบุรี
ทิศตะวันตก	ติดต่อกับ สาธารณรัฐสังคมนิยมมาร์ (สหภาพพม่า)



องค์การบริหารส่วนตำบลบ้านบึงมีประชากรจำนวนรวมทั้งสิ้น ๙,๕๒๐ คน แยกเป็น ชาย ๔,๘๘๕ คน หญิง ๔,๖๓๕ คน (ที่มา สำนักทะเบียนราษฎร อำเภอบ้านคา เมื่อวันที่ ๓๑ ธันวาคม ๒๕๖๓) ประชากรส่วนใหญ่ประกอบอาชีพเกษตรกร ปลูกพืช และประกอบอาชีพเลี้ยงสัตว์

๒. วิสัยทัศน์

“ท่องเที่ยวเชิงนิเวศน์ การเกษตรก้าวหน้า พัฒนาคุณภาพชีวิต ส่งเสริมเศรษฐกิจชุมชน พัฒนาตำบลตามหลักธรรมาภิบาล”

๓. ภารกิจ

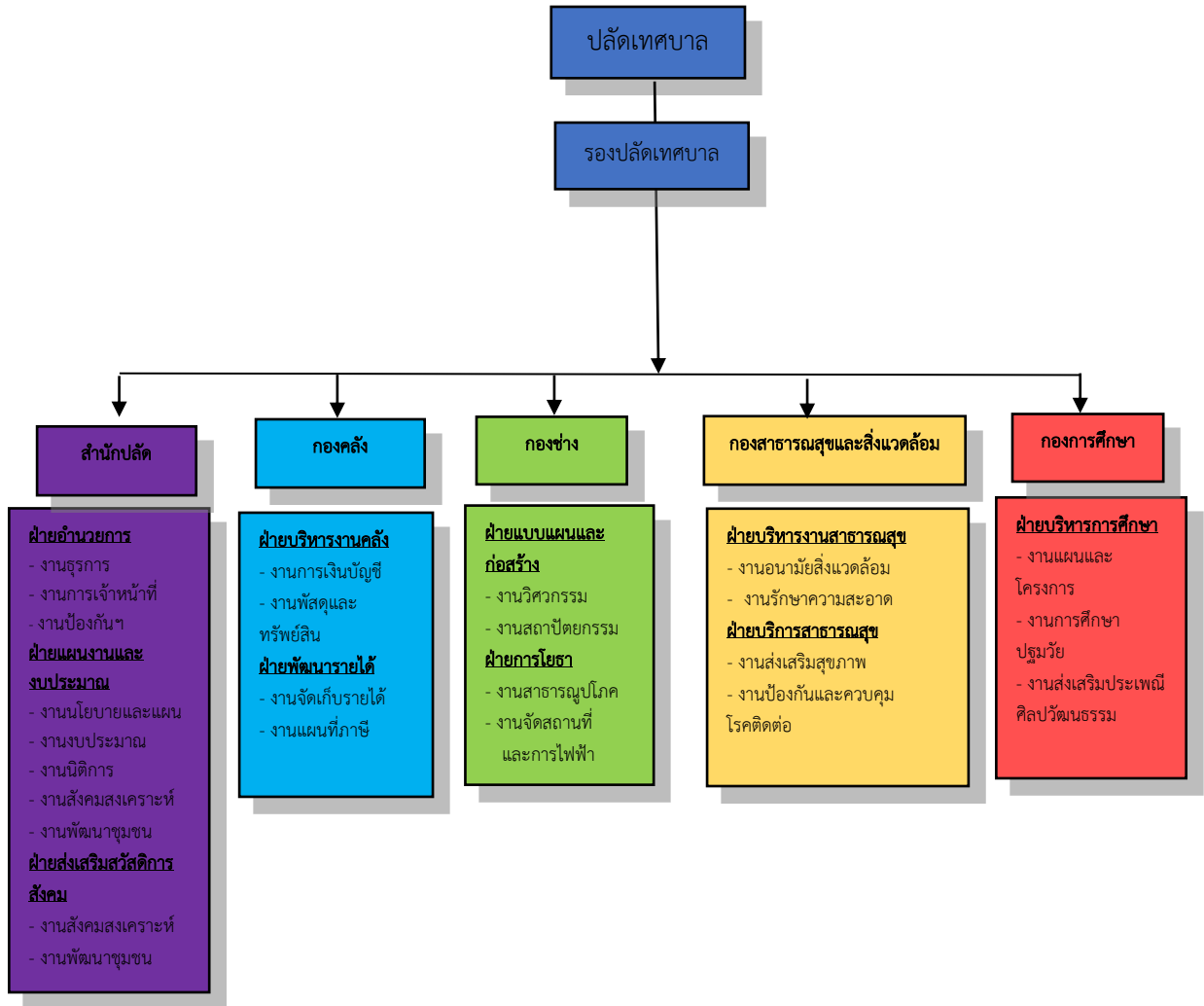
๑. พัฒนาโครงสร้างพื้นฐาน สาธารณูปโภคและสาธารณูปการ
๒. ส่งเสริมคุณภาพชีวิต
๓. ส่งเสริมการจัดระเบียบชุมชน/สังคมและการรักษาความสงบเรียบร้อย
๔. ส่งเสริมการเมืองการบริหาร
๕. ส่งเสริมการท่องเที่ยว และการจัดการทรัพยากรธรรมชาติและสิ่งแวดล้อม
๖. ส่งเสริมเศรษฐกิจ

๕. ยุทธศาสตร์

- ยุทธศาสตร์การพัฒนาที่ ๑ ด้านพัฒนาโครงสร้างพื้นฐาน สาธารณูปโภคและสาธารณูปการ
- ยุทธศาสตร์การพัฒนาที่ ๒ ด้านส่งเสริมคุณภาพชีวิต
- ยุทธศาสตร์การพัฒนาที่ ๓ ด้านการจัดระเบียบชุมชน/สังคมและการรักษาความสงบเรียบร้อย
- ยุทธศาสตร์การพัฒนาที่ ๔ ด้านการเมืองการบริหาร
- ยุทธศาสตร์การพัฒนาที่ ๕ ด้านการท่องเที่ยว และการจัดการทรัพยากรธรรมชาติและสิ่งแวดล้อม
- ยุทธศาสตร์การพัฒนาที่ ๖ ด้านเศรษฐกิจ

๕. โครงสร้างส่วนราชการภายใน

โครงสร้างส่วนราชการองค์การบริหารส่วนตำบลบ้านคา



อำนาจหน้าที่ของส่วนราชการต่างๆ มีดังนี้

ส่วนราชการ	อำนาจหน้าที่
สำนักงานปลัด	<ul style="list-style-type: none">- งานบริหารงานทั่วไป มีหน้าที่ความรับผิดชอบเกี่ยวกับงานสารบรรณกลางและงานธุรการ งานด้านการเงิน งบประมาณ งานด้านพัสดุ งานด้านอาคารสถานที่ในความรับผิดชอบและควบคุมการใช้จ่ายยานพาหนะส่วนกลาง ประสานงาน วางแผน ควบคุม ตรวจสอบการจัดงานต่างๆ เก็บรักษาเอกสารและเอกสารสำคัญของส่วนราชการ การดำเนินงานซ่อมบำรุงยานพาหนะ กำหนดนโยบายและจัดทำแผนงานของส่วนราชการ จัดทำงบประมาณรายจ่ายประจำปี ให้คำปรึกษาแนะนำตอบปัญหาและชี้แจงเรื่องต่างๆ เกี่ยวกับงานในหน้าที่และแก้ไขปัญหาในการปฏิบัติงานในหน่วยงานและปฏิบัติงานอื่นที่เกี่ยวข้องหรือตามที่ได้รับมอบหมาย- งานการเจ้าหน้าที่ มีหน้าที่รับผิดชอบพิจารณา ศึกษา วิเคราะห์ สรุปรายงานเกี่ยวกับงานบริหารงานบุคคลของส่วนราชการ เช่น การจัดทำแผนอัตรากำลังของเทศบาล การขอกำหนดตำแหน่งและอัตราเงินเดือน การจัดระบบงาน การสรรหา การจัดสอบ และการบรรจุแต่งตั้ง การโอน การย้าย การเลื่อนขั้นเงินเดือน การเลื่อนตำแหน่ง การพัฒนาและส่งเสริมสมรรถภาพข้าราชการ การดำเนินการขอรับบำเหน็จบำนาญและเงินทดแทน การจัดทำทะเบียนประวัติ แก้ไขเปลี่ยนแปลงทะเบียนประวัติการรับราชการ- งานเลขานุการสภา มีหน้าที่รับผิดชอบเกี่ยวกับงานเลขานุการการประชุมต่างๆ การติดต่อ ประสานงาน ดูแลความเรียบร้อยการจัดการประชุม การรวบรวมข้อมูลและจัดเตรียมเอกสาร บันทึกรายงานการประชุม- งานป้องกันและบรรเทาสาธารณภัย มีหน้าที่รับผิดชอบเกี่ยวกับการป้องกันบรรเทาสาธารณภัย การระงับอัคคีภัยที่เกิดขึ้นโดยรวดเร็วให้มีลูกกลมออกไป ลดอันตรายและความเสียหายที่เกิดเพลิงไหม้ ป้องกันและบรรเทาอันตรายจากอุทกภัย วาตภัย การอพยพผู้ประสบภัยและทรัพย์สิน ช่วยเหลือสงเคราะห์ผู้ประสบภัย- งานนิติการ งานทางกฎหมายเกี่ยวกับการพิจารณาวินิจฉัยปัญหาข้อกฎหมาย ร่างและพิจารณาตราร่างเทศบัญญัติ กฎ ระเบียบ ข้อบังคับและคำสั่งที่เกี่ยวข้อง งานจัดทำนิติกรรม รวบรวมข้อเท็จจริงและพยานหลักฐานเพื่อดำเนินการตามกฎหมาย งานสอบสวน ตรวจสอบพิจารณาดำเนินการเกี่ยวกับวินัยพนักงานเทศบาล ลูกจ้างและการร้องทุกข์หรืออุทธรณ์ งานสอบสวนและเปรียบเทียบการกระทำที่ละเมิดเทศบัญญัติ งานนิติกรรมสัญญา งานเกี่ยวกับความรับผิดชอบทางแพ่ง อาญา งานคดีปกครอง และงานคดีอื่น ๆ งานรับเรื่องร้องทุกข์ และร้องเรียน

	<p>งานสังคมสงเคราะห์ งานสงเคราะห์ประชาชน ผู้ทุกข์ยาก ขาดแคลน ไร้ที่พึ่ง งานสงเคราะห์ผู้ประสบภัยพิบัติต่างๆ งานสงเคราะห์คนชรา คนพิการและทุพพลภาพ งานสงเคราะห์ครอบครัวและเผยแพร่ความรู้เกี่ยวกับการดำเนินชีวิตในครอบครัว งานส่งเสริมและสนับสนุนองค์การสังคมสงเคราะห์ภาคประชาชน งานสำรวจวิจัยสภาพปัญหาสังคมต่างๆ งานส่งเสริมสวัสดิการสตรีและสงเคราะห์สตรีบางประเภท งานประสานและร่วมมือกับหน่วยงานที่เกี่ยวข้องเพื่อการสังคมสงเคราะห์ งานให้คำปรึกษา แนะนำในด้านสังคมสงเคราะห์แก่ผู้มาขอรับ</p> <ul style="list-style-type: none">- งานสวัสดิการเด็กและเยาวชน งานสงเคราะห์เด็กและเยาวชนที่ครอบครัวประสบปัญหาความเดือดร้อนต่างๆ งานสงเคราะห์เด็กกำพร้า อนาคต ไร้ที่พึ่ง เร่ร่อน ถูกทอดทิ้ง งานสงเคราะห์เด็กและเยาวชนที่พิการทางร่างกาย สมองและปัญญา งานส่งเสริมสวัสดิภาพเด็กและเยาวชน งานให้คำปรึกษา แนะนำแก่เด็กและเยาวชนซึ่งมีปัญหาในด้านต่างๆ- งานพัฒนาชุมชน งานสำรวจและจัดตั้งคณะกรรมการชุมชน เพื่อรับผิดชอบในการปรับปรุงชุมชนของตนเอง งานฝึกอบรมและเผยแพร่ความรู้เกี่ยวกับการพัฒนาชุมชน งานจัดระเบียบชุมชน งานประสานงานและร่วมมือกับหน่วยงานต่างๆ เพื่อนำบริการขั้นพื้นฐานไปบริการแก่ชุมชน งานจัดทำโครงการช่วยเหลือในด้านต่างๆ ให้แก่ชุมชน งานดำเนินการพัฒนาชุมชนทางด้านเศรษฐกิจ สังคม- งานส่งเสริมอาชีพและพัฒนาสตรี งานส่งเสริมอาชีพและรายได้ให้แก่ประชาชน งานเกี่ยวกับการส่งเสริมพัฒนาสตรี
--	--

ส่วนราชการ	อำนาจหน้าที่
กองคลัง	<ul style="list-style-type: none"> - งานการเงินและบัญชี ตรวจสอบการเบิกจ่ายเงินทุกประเภท จัดทำเช็คและเอกสารการเบิกจ่ายเงิน ตรวจสอบหลักฐานใบสำคัญคู่จ่าย จัดทำบัญชี จัดทำรายงานประจำวัน ประจำเดือน ประจำปี จัดทำสถิติรายรับ-รายจ่าย จัดทำบัญชีรายจ่ายเงินสะสม จัดทำบัญชีรายจ่ายเงินอุดหนุน จัดทำบัญชีรายรับ-รายจ่ายเกี่ยวกับงบประมาณ การ รายงานสถิติการคลังและให้บริการข้อมูลทางด้านสถิติการคลัง - งานพัสดุและทรัพย์สิน การจัดซื้อจัดจ้าง การซ่อมบำรุงและรักษา จัดทำทะเบียนพัสดุ ตรวจสอบการรับจ่ายพัสดุและเก็บรักษาพัสดุ จำหน่ายพัสดุ - งานจัดเก็บและพัฒนารายได้ ศึกษา วิเคราะห์ วิจัย และเสนอแนะเพื่อปรับปรุงการจัดเก็บภาษีอากร ค่าธรรมเนียม และการจัดหารายได้อื่นๆ วางแผนการจัดเก็บรายได้ พิจารณาปรับปรุงหลักเกณฑ์การประเมินและกำหนดค่ารายปีของภาษีอากร ประชาสัมพันธ์เกี่ยวกับการชำระภาษีอากร จัดทำหนังสือแจ้งการชำระภาษี ตรวจสอบและจัดทำบัญชีรายชื่อผู้ไม่ยื่นแบบแสดงรายการทรัพย์สิน รายชื่อผู้ไม่ชำระภาษี ค่าธรรมเนียมอื่นๆภายในกำหนด จัดทำหนังสือแจ้งเตือนการชำระภาษี กรณีไม่มาชำระภาษี ค่าธรรมเนียมอื่นๆ ภายในกำหนด ประสานกับงานนิติการเพื่อดำเนินคดีแก่ผู้ไม่ปฏิบัติตามกฎหมายภาษีท้องถิ่น งานเกี่ยวกับการยึดอายัด และขายทอดตลาดทรัพย์สิน เร่งรัดการจัดเก็บรายได้ - งานแผนที่ภาษีและทะเบียนทรัพย์สิน คัดลอกข้อมูลที่ดิน ปรับปรุงข้อมูลแผนที่ภาษี โรงเรือนและที่ดิน ภาษีบำรุงท้องที่ สํารวจตรวจสอบข้อมูลภาคสนาม ปรับปรุงจัดเก็บดูแลรักษาข้อมูลทะเบียนทรัพย์สิน จัดทำแผนที่ภาษีและทะเบียนทรัพย์สินในระบบคอมพิวเตอร์ ประชาสัมพันธ์งานจัดเก็บภาษีต่างๆ
กองช่าง	<ul style="list-style-type: none"> - งานสาธารณูปโภค มีหน้าที่เกี่ยวกับ งานด้านการก่อสร้างอาคาร ถนน ทางเท้า และสิ่งติดตั้งอื่น ๆ งานวางโครงการและควบคุมการก่อสร้าง งานซ่อมแซมบำรุงรักษาอาคาร ถนน ทางเท้า งานปรับปรุงแก้ไขและป้องกันสิ่งแวดล้อมเป็นพิษ งานให้คำปรึกษาแนะนำหรือตรวจสอบเกี่ยวกับงานก่อสร้าง งานควบคุมพัสดุด้านโยธา งานซ่อมบำรุงรักษาสาธารณูปการ งานอื่นที่เกี่ยวข้องหรือตามที่ได้รับมอบหมาย - งานวิศวกรรม มีหน้าที่เกี่ยวกับ ออกแบบ คำนวณด้านวิศวกรรมถนน อาคาร และสิ่งก่อสร้างอื่น ๆ งานวางโครงการและการก่อสร้างด้านวิศวกรรม งานถนน งานอาคาร และสิ่งก่อสร้างอื่น ๆ งานให้คำปรึกษาแนะนำและบริการเกี่ยวกับงานทางด้านวิศวกรรม งานถนน อาคาร และสิ่งก่อสร้างอื่น ๆ งานออกแบบรายละเอียดทางด้านวิศวกรรม งานถนน อาคารและสิ่งก่อสร้างอื่น ๆ งานบริการแบบแปลนก่อสร้างอาคารให้แก่ประชาชน งานสำรวจข้อมูลรายละเอียด เพื่อคำนวณออกแบบ กำหนดรายละเอียดทางด้านวิศวกรรม งานถนน อาคาร และสิ่งก่อสร้างอื่น ๆ งานศึกษาวิเคราะห์ วิจัยทางด้านวิศวกรรม งานถนน อาคารและสิ่งก่อสร้างอื่น ๆ งานประมาณราคาค่าก่อสร้างทางด้านวิศวกรรม งานถนน อาคารและสิ่งก่อสร้างอื่น ๆ งานควบคุมการก่อสร้างในสาขาวิศวกรรม งานถนน อาคารและสิ่งก่อสร้างอื่น ๆ

<p>กองช่าง(ต่อ)</p>	<ul style="list-style-type: none">- งานอาคาร สถานที่และไฟฟ้าสาธารณะ มีหน้าที่เกี่ยวกับ งานควบคุมดูแลอาคารสถานที่ งานซ่อมแซมบำรุงรักษาอาคารสถานที่และไฟฟ้าสาธารณะ งานวางแผนการขยายเขตไฟฟ้าสาธารณะและไฟฟ้าแรงต่ำ งานในการติดตั้ง ประกอบ ดัดแปลง ปรับปรุงบำรุงรักษา ซ่อมแซมเครื่องจักร เครื่องมือ เครื่องใช้ที่เกี่ยวกับไฟฟ้า งานเบิกจ่ายจัดเก็บรักษาเครื่องมือเครื่องใช้ และวัสดุอุปกรณ์ที่ใช้ในการปฏิบัติงาน- งานธุรการ มีหน้าที่เกี่ยวกับ งานสารบรรณ งานดูแลรักษา จัดเตรียมและให้บริการเรื่องสถานที่ วัสดุอุปกรณ์ การติดต่อและอำนวยความสะดวกในด้านต่าง ๆ งานสารณกุศล และหน่วยงานต่าง ๆ ที่ขอความร่วมมือ งานรวบรวมข้อมูลและจัดทำแผนของกองช่าง รวมถึงการรายงานผลการปฏิบัติงาน งานตรวจสอบ แสดงรายการเกี่ยวกับเอกสารสำคัญของทางราชการ งานจัดทำคำสั่งและประกาศของกองช่าง งานรับเรื่องร้องทุกข์ และร้องเรียน งานพัสดุและทรัพย์สินของกองช่าง งานการเงินและบัญชีของกองช่าง
<p>กองการศึกษา ศาสนาและวัฒนธรรม</p>	<ul style="list-style-type: none">- งานบริหารวิชาการศึกษา งานเทคโนโลยีทางการศึกษา งานจัดการศึกษา งานทดสอบและประเมินตรวจวัดผล งานบริการและบำรุงสถานศึกษา งานศูนย์พัฒนาเด็กเล็ก งานกิจการเด็กและเยาวชน งานกีฬาและนันทนาการ ดำเนินการเกี่ยวกับการจัดการศึกษา การส่งเสริมสนับสนุนการศึกษา ศาสนาและวัฒนธรรม และประเพณีอันดีงามของประชาชน การสนับสนุนบุคลากร วัสดุอุปกรณ์ และทรัพย์สินต่างๆ เพื่อประโยชน์ทางการศึกษา จัดสถานที่เพื่อการศึกษา ส่งเสริมทำนุบำรุงรักษา ไว้ซึ่งศิลปะประเพณี ขนบธรรมเนียม จารีตประเพณีท้องถิ่น วัฒนธรรมด้านภาษา การดำเนินชีวิตส่งเสริมสนับสนุนการเล่นกีฬา การส่งเสริมและพัฒนาแหล่งท่องเที่ยว- งานบริหารการศึกษา งานบริหารงานบุคคล งานบริหารทั่วไป งานบริหารการศึกษา งานวางแผนและสถิติ งานการเงินและบัญชี- งานส่งเสริมการศึกษา ศาสนาและวัฒนธรรม งานกิจการศาสนา งานส่งเสริมประเพณี ศิลปะและวัฒนธรรม งานกิจการเด็กและเยาวชน งานกีฬาและนันทนาการ- งานกิจการโรงเรียน มีหน้าที่ความรับผิดชอบ งานจัดการศึกษา งานพลศึกษา งานทดสอบประเมินผลและตรวจวัดผลโรงเรียน งานบริการและบำรุงสถานศึกษา งานศูนย์พัฒนาเด็กเล็ก

กองสาธารณสุขและสิ่งแวดล้อม	<p>-งานอนามัยและสิ่งแวดล้อม งานสุขาภิบาลทั่วไป งานสุขาภิบาลอาหารและสถานประกอบการ งานอาชีวอนามัย งานควบคุมและจัดการคุณภาพสิ่งแวดล้อม งานส่งเสริมเผยแพร่กิจกรรมด้านการควบคุมมลพิษและคุณภาพสิ่งแวดล้อม งานควบคุมมลพิษ งานศึกษาและวิเคราะห์ผลกระทบต่อสิ่งแวดล้อม งานติดตามตรวจสอบเกี่ยวกับสิ่งแวดล้อม งานธุรการประจำส่วนสาธารณสุข</p> <p>- งานส่งเสริมสุขภาพและสาธารณสุข งานอนามัยชุมชน งานสาธารณสุขมูลฐาน งานสุขศึกษา งานควบคุมมาตรฐานอาหารและน้ำ งานรักษาแลพยาบาล</p> <p>- งานรักษาความสะอาด งานรักษาความสะอาดของถนน ทางน้ำ ทางเดินและที่สาธารณะ งานควบคุมสิ่งปฏิกูลและมูลฝอย งานขนถ่ายสิ่งปฏิกูลและมูลฝอย งานกำจัดมูลฝอยและน้ำเสีย</p> <p>- งานควบคุมโรค งานเฝ้าระวังโรคระบาด งานระบาดวิทยา งานป้องกันและระงับโรคติดต่อ งานเกี่ยวกับการป้องกันรักษาโรคเอดส์ งานจัดทำสื่อประชาสัมพันธ์เผยแพร่ด้านการป้องกันและระงับโรคติดต่อ</p>
-----------------------------------	--

บทที่ ๓ แนวทางการบริหารความเสี่ยง

๑. แนวทางการบริหารความเสี่ยง

แนวทางการดำเนินการบริหารความเสี่ยงขององค์การบริหารส่วนตำบลบ้านบึง แบ่งออกเป็น ๒ ระยะ ดังนี้

ระยะที่ ๑ การเริ่มต้นและพัฒนา ประกอบด้วย

- ๑) กำหนดนโยบายหรือแนวทางในการบริหารความเสี่ยงขององค์การบริหารส่วนตำบลบ้านบึง
- ๒) ระบุปัจจัยเสี่ยง ประเมินโอกาสและผลกระทบจากปัจจัยเสี่ยง
- ๓) วิเคราะห์และจัดลำดับความสำคัญของปัจจัยเสี่ยง
- ๔) จัดทำแผนการบริหารความเสี่ยงของปัจจัยเสี่ยงที่อยู่ในระดับสูง และสูงมาก รวมทั้งปัจจัยเสี่ยง

ที่อยู่ในระดับปานกลาง

๕) สื่อสารทำความเข้าใจเกี่ยวกับแผนบริหารความเสี่ยงให้ผู้ปฏิบัติงานขององค์การบริหารส่วนตำบลบ้านบึงทราบ และสามารถนำไปปฏิบัติได้

- ๖) รายงานความก้าวหน้าของการดำเนินงานตามแผนบริหารความเสี่ยง
- ๗) รายงานสรุปการประเมินผลความสำเร็จของการดำเนินการตามแผนบริหารความเสี่ยง

ระยะที่ ๒ การพัฒนาสู่ความยั่งยืน

- ๑) ทบทวนแผนการบริหารความเสี่ยงปีที่ผ่านมา
- ๒) พัฒนากระบวนการบริหารความเสี่ยงสำหรับความเสี่ยงแต่ละประเภท
- ๓) ผลักดันให้มีการบริหารความเสี่ยงทั่วทั้งองค์กร
- ๔) พัฒนาขีดความสามารถพนักงานส่วนตำบลในการดำเนินการบริหารความเสี่ยง

๒. คณะทำงานบริหารความเสี่ยง

องค์การบริหารส่วนตำบลบ้านบึง แต่งตั้งคณะทำงานบริหารความเสี่ยง โดยมีองค์ประกอบและอำนาจหน้าที่ ดังนี้

- | | |
|--|---------------------|
| ๑) ปลัดองค์การบริหารส่วนตำบลบ้านบึง | ประธานกรรมการ |
| ๒) รองปลัดองค์การบริหารส่วนตำบลบ้านบึง | กรรมการ |
| ๓) หัวหน้าสำนักปลัด | กรรมการ |
| ๔) ผู้อำนวยการกองคลัง | กรรมการ |
| ๕) ผู้อำนวยการกองช่าง | กรรมการ |
| ๖) ผู้อำนวยการกองสาธารณสุขและสิ่งแวดล้อม | กรรมการ |
| ๗) ผู้อำนวยการกองการศึกษา ศาสนาและวัฒนธรรม | กรรมการ |
| ๘) นักพัฒนาชุมชน | กรรมการ |
| ๙) นักทรัพยากรบุคคล | กรรมการ |
| ๑๐) นิติกร | กรรมการ |
| ๑๑) นักวิเคราะห์นโยบายและแผน | กรรมการและเลขานุการ |

ให้ผู้ที่ได้รับแต่งตั้งมีหน้าที่ความรับผิดชอบตามหลักเกณฑ์ปฏิบัติการบริหารจัดการความเสี่ยง
สำหรับหน่วยงานของรัฐ ดังนี้

- ๑) จัดทำแผนการบริหารจัดการความเสี่ยง
- ๒) ติดตามประเมินผลการบริหารจัดการความเสี่ยง อย่างน้อยปีละ ๑ ครั้ง
- ๓) จัดทำรายงานผลตามแผนการบริหารจัดการความเสี่ยง
- ๔) พิจารณาทบทวนแผนการบริหารจัดการความเสี่ยง

บทที่ ๔ การบริหารจัดการความเสี่ยง

กระบวนการบริหารความเสี่ยง เป็นกระบวนการที่ใช้ในการระบุ วิเคราะห์ ประเมิน และจัดลำดับความเสี่ยงที่มีผลกระทบต่อการบรรลุวัตถุประสงค์ในการดำเนินงานขององค์กร รวมทั้งการจัดทำแผนบริหารจัดการความเสี่ยง โดยกำหนดแนวทางการควบคุมเพื่อป้องกันหรือลดความเสี่ยงให้อยู่ในระดับที่ยอมรับได้ ซึ่งองค์การบริหารส่วนตำบลบ้านบึง มีขั้นตอนหรือกระบวนการบริหารความเสี่ยง ๖ ขั้นตอนหลัก ดังนี้

๑. การระบุความเสี่ยง เป็นการระบุเหตุการณ์ใด ๆ ทั้งที่มีผลดีและผลเสียต่อการบรรลุวัตถุประสงค์ โดยต้องระบุได้ว่าเหตุการณ์นั้นจะเกิดขึ้นที่ไหน เมื่อใด และเกิดขึ้นได้อย่างไร

๒. ประเมินความเสี่ยง เป็นการวิเคราะห์ความเสี่ยงและจัดลำดับความเสี่ยง โดยพิจารณาจากโอกาสที่จะเกิดความเสี่ยง และความรุนแรงของผลกระทบจากเหตุการณ์ความเสี่ยง โดยอาศัยเกณฑ์มาตรฐานที่ได้กำหนดไว้ ทำให้การตัดสินใจจัดการกับความเสี่ยงเป็นไปอย่างเหมาะสม

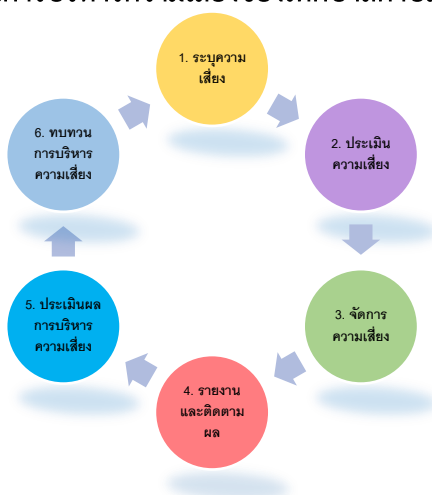
๓. จัดการความเสี่ยง เป็นการกำหนดมาตรการหรือแผนปฏิบัติการในการจัดการและควบคุมความเสี่ยงที่สูง และสูงมาก ให้ลดลงอยู่ในระดับที่ยอมรับได้ สามารถปฏิบัติได้จริง และควรต้องพิจารณาถึงความคุ้มค่าในด้านค่าใช้จ่ายและต้นทุนที่ต้องใช้ลงทุนในการกำหนดมาตรการหรือแผนปฏิบัติการนั้น กับประโยชน์ที่จะได้รับด้วย

๔. รายงานและติดตามผล เป็นการรายงานและติดตามผลการดำเนินงานตามแผนบริหารความเสี่ยงที่ได้ดำเนินการทั้งหมดให้ฝ่ายบริหารรับทราบ

๕. ประเมินผลการบริหารความเสี่ยง เป็นการประเมินการบริหารความเสี่ยงประจำปี เพื่อให้มั่นใจว่าองค์กรมีการบริหารความเสี่ยงเป็นไปอย่างเหมาะสม เพียงพอ ถูกต้อง และมีประสิทธิผล มาตรการหรือกลไกความเสี่ยงที่ดำเนินการสามารถลดและควบคุมความเสี่ยงที่เกิดขึ้นจริงและอยู่ในระดับที่ยอมรับได้ หรือต้องจัดหามาตรการหรือตัวควบคุมอื่นเพิ่มเติม เพื่อให้ความเสี่ยงที่ยังเหลืออยู่มีการจัดการให้อยู่ในระดับที่ยอมรับได้ และให้องค์กรมีการบริหารความเสี่ยงอย่างต่อเนื่อง

๖. ทบทวนการบริหารความเสี่ยง เป็นการทบทวนประสิทธิภาพของแนวทางการบริหารความเสี่ยงในทุกขั้นตอน เพื่อพัฒนาระบบให้ดียิ่งขึ้น

กระบวนการบริหารความเสี่ยงของเทศบาลตำบลแคราย



๑. การระบุความเสี่ยง

เป็นกระบวนการที่ผู้บริหารและผู้ปฏิบัติงานร่วมกันระบุความเสี่ยงและปัจจัยเสี่ยง โดยต้องคำนึงถึงความเสี่ยงที่มีสาเหตุมาจากปัจจัยทั้งภายในและภายนอก ปัจจัยเหล่านี้มีผลกระทบต่อวัตถุประสงค์และเป้าหมายขององค์กร หรือผลการปฏิบัติงานทั้งในระดับองค์กรและระดับกิจกรรม ในการระบุปัจจัยเสี่ยงจะต้องพิจารณาว่ามีเหตุการณ์ใดหรือกิจกรรมใดของกระบวนการปฏิบัติงานที่อาจเกิดความผิดพลาด ความเสียหาย และไม่บรรลุวัตถุประสงค์ที่กำหนด รวมทั้งมีทรัพย์สินใดที่จำเป็นต้องได้รับการดูแลป้องกันรักษา ดังนั้น จึงต้องเข้าใจในความหมายของ “ความเสี่ยง” “ปัจจัยเสี่ยง” และ “ประเภทความเสี่ยง” ก่อนที่จะดำเนินการระบุความเสี่ยงได้อย่างเหมาะสม

๑.๑ ความเสี่ยง หมายถึง เหตุการณ์หรือการกระทำใด ๆ ที่อาจเกิดขึ้นภายใต้สถานการณ์ที่ไม่แน่นอนและจะส่งผลกระทบต่อหรือสร้างความเสียหายทั้งที่เป็นตัวเงินและไม่เป็นตัวเงิน หรือก่อให้เกิดความล้มเหลวหรือลดโอกาสที่จะบรรลุเป้าหมายตามภารกิจขององค์กร และเป้าหมายตามแผนการปฏิบัติงาน

๑.๒ ปัจจัยเสี่ยง หมายถึง ต้นเหตุหรือสาเหตุที่มาของความเสี่ยง ที่จะทำให้ไม่บรรลุวัตถุประสงค์ที่กำหนดไว้ โดยต้องระบุได้ด้วยว่าเหตุการณ์นั้นจะเกิดขึ้นเมื่อใด เกิดขึ้นได้อย่างไร และทำไม ทั้งนี้ สาเหตุของความเสี่ยงที่ระบุควรเป็นสาเหตุที่แท้จริง เพื่อจะได้วิเคราะห์และกำหนดมาตรการลดความเสี่ยงภายหลังได้อย่างถูกต้อง โดยปัจจัยเสี่ยงแบ่งได้ ๒ ด้าน คือ

๑) ปัจจัยเสี่ยงภายนอก คือ ความเสี่ยงที่ไม่สามารถควบคุมได้โดยองค์กร เช่น นโยบายรัฐบาล กฎระเบียบ เศรษฐกิจ การเมือง สังคม เทคโนโลยี ภัยธรรมชาติ

๒) ปัจจัยเสี่ยงภายใน คือ ความเสี่ยงที่สามารถควบคุมได้โดยองค์กร เช่น กฎระเบียบข้อบังคับภายในองค์กร วัฒนธรรมองค์กร นโยบายการบริหารจัดการ บุคลากร กระบวนการปฏิบัติงาน ข้อมูล ระบบสารสนเทศ เครื่องมือ วัสดุอุปกรณ์

๑.๓ ประเภทความเสี่ยง แบ่งออกเป็น ๔ ประเภท ได้แก่

๑) ความเสี่ยงเชิงยุทธศาสตร์ (Strategic Risk) หมายถึง ความเสี่ยงที่เกี่ยวข้องกับกลยุทธ์เป้าหมาย พันธกิจ ขององค์กร ที่อาจก่อให้เกิดการเปลี่ยนแปลงหรือการไม่บรรลุผลตามเป้าหมายในแต่ละประเด็นยุทธศาสตร์

๒) ความเสี่ยงด้านการปฏิบัติงาน (Operational Risk) หมายถึง ความเสี่ยงที่เกี่ยวข้องกับประเด็นปัญหาการปฏิบัติงานประจำวัน หรือการดำเนินงานปกติที่องค์กรต้องเผชิญ เพื่อให้บรรลุวัตถุประสงค์เชิงกลยุทธ์ เช่น การปฏิบัติงานไม่เป็นไปตามแผนปฏิบัติงาน โดยไม่มีผังการปฏิบัติงานที่ชัดเจน ไม่มีการมอบหมายอำนาจหน้าที่ ความรับผิดชอบ บุคลากรขาดแรงจูงใจในการปฏิบัติงาน เป็นต้น

๓) ความเสี่ยงด้านการเงิน (Financial Risk) เป็นความเสี่ยงที่เกี่ยวข้องกับการบริหารและควบคุมทางการเงินและการงบประมาณขององค์กรให้เป็นไปอย่างมีประสิทธิภาพ ทั้งจากปัจจัยภายใน เช่น การเบิกจ่ายงบประมาณไม่ถูกต้อง เบิกจ่ายไม่เป็นไปตามแผน จัดสรรงบประมาณไม่เหมาะสมสอดคล้องกับการดำเนินงาน การทุจริตในการเบิกจ่าย และจากผลกระทบของปัจจัยภายนอก เช่น การโอนจัดสรรงบประมาณ การจัดเก็บรายได้ ข้อบังคับเกี่ยวกับการรายงานทางการเงิน และอุปสรรคของระเบียบ กฎหมาย ที่ไม่ชัดเจน อันนำไปสู่การตรวจสอบ ทักท้วงจากหน่วยงานที่เกี่ยวข้อง เช่น สำนักงานตรวจเงินแผ่นดิน ป.ป.ช. คลังจังหวัด กรมบัญชีกลาง

๔) ความเสี่ยงด้านการปฏิบัติตามกฎหมาย ระเบียบ ข้อบังคับ (Compliance Risk) เป็นความเสี่ยงที่เกี่ยวข้องกับประเด็นข้อกฎหมาย ระเบียบ เช่น ความเสี่ยงที่เกิดจากการไม่สามารถปฏิบัติตามกฎระเบียบหรือกฎหมาย หนังสือสั่งการที่เกี่ยวข้องได้ หรือกฎหมาย ระเบียบที่มีอยู่ ไม่เหมาะสม หรือเป็นอุปสรรคต่อการปฏิบัติงาน เป็นต้น

การระบุความเสี่ยง (ปีงบประมาณ ๒๕๖๔)
องค์การบริหารส่วนตำบลบ้านบึง อำเภอบ้านคา จังหวัดราชบุรี

ความเสี่ยง	ผลกระทบ/ความเสียหายที่จะเกิดขึ้น	ปัจจัย/สาเหตุ	ประเภทความเสี่ยง
๑. การวางแผนการพัฒนาไม่ถูกต้องเหมาะสม ไม่สอดคล้องกับปัญหาและความต้องการของประชาชน	- ปัญหาความเดือดร้อนได้รับการแก้ไขถูกต้อง ตรงกับความต้องการของประชาชน	<u>ปัจจัยภายนอก</u> - การเปลี่ยนแปลงระเบียบหนังสือสั่งการในการจัดทำแผนพัฒนาท้องถิ่น ส่งผลให้ไม่มีความชัดเจนในการปฏิบัติงาน	ความเสี่ยงเชิงยุทธศาสตร์ (S)
๒. ปัญหาไฟไหม้ป่าและหมอกควัน รุกลาม	- เกิดปัญหาไฟไหม้ป่าและหมอก ควัน รุกลามถึงขั้นเกิดความเสียหายต่อพื้นที่การเกษตรและต่อ สุขภาพพลานามัยและ ทรัพย์สินของประชาชน	<u>ปัจจัยภายนอก</u> - เมื่อเกิดภัยฉุกเฉินประชาชนแจ้งมายังหน่วยงานล่าช้าทำให้ประชาชนได้รับความช่วยเหลือล่าช้าตามไปด้วย	ความเสี่ยงเชิงยุทธศาสตร์ (S)
๓. เกิดสาธารณภัยในพื้นที่อุทกภัย ภัยแล้ง วาตภัย	- เกิดสาธารณภัยในพื้นที่ เช่น อุทกภัย ภัยแล้ง หรือวาตภัย ส่งผลกระทบต่อประชาชน อาจให้เกิดความเสียหายต่อบ้านเรือนของประชาชนหรือผลผลิตทางการเกษตรได้รับความเสียหาย	<u>ปัจจัยภายนอก</u> - เมื่อเกิดภัยฉุกเฉินประชาชนแจ้งมายังหน่วยงานล่าช้าทำให้ประชาชนได้รับความช่วยเหลือล่าช้าตามไปด้วย	ความเสี่ยงเชิงยุทธศาสตร์ (S)
๔. คุณภาพน้ำสำหรับการอุปโภคและบริโภค	- ประชาชนมีน้ำใช้สำหรับอุปโภค-บริโภค ไม่เพียงพอและคุณภาพน้ำยังไม่ได้มาตรฐาน - คุณภาพของน้ำดิบ ในช่วงฤดูฝนน้ำจะขุ่นมีตะกอน เพราะน้ำจากภูเขาไหลลงมา ในช่วงฤดูแล้งน้ำลด เกิดปัญหาหญ้าเน่า ทำให้เกิดฝ้ายสีเขียวบนผิวน้ำ	<u>ปัจจัยภายนอก</u> - คุณภาพของน้ำดิบ ในช่วงฤดูฝนน้ำจะขุ่นมีตะกอน เพราะน้ำจากภูเขาไหลลงมา ในช่วงฤดูแล้งน้ำลด เกิดปัญหาหญ้าเน่า ทำให้เกิดฝ้ายสีเขียวบนผิวน้ำ <u>ปัจจัยภายใน</u> - การให้บริการของเจ้าหน้าที่ต้องมีวินัยและความรับผิดชอบในการปฏิบัติงาน	ความเสี่ยงเชิงยุทธศาสตร์ (S)

ความเสี่ยง	ผลกระทบ/ความเสียหายที่จะเกิดขึ้น	ปัจจัย/สาเหตุ	ประเภทความเสี่ยง
๕. ควบคุมป้องกันโรค ใช้เลือดออก	- สิ่งแวดล้อม ความสะอาดใน ชุมชน ชยะ บริเวณบ้าน ชยะ บริเวณสองข้างทาง ที่อาจเป็น แหล่งเพาะพันธุ์ลูกน้ำยุงลาย - ประชาชนไม่เกิดความ ตระหนัก ไม่มีวินัยในการดูแล ครัวเรือนและชุมชน	<u>ปัจจัยภายนอก</u> - ไม่ได้กำจัดมีแหล่งเพาะพันธุ์ ลูกน้ำยุงลาย - หมูบ้านไม่สะอาด มี สิ่งแวดล้อมที่ไม่ดีก่อให้เกิด การเพาะพันธุ์ของลูกน้ำ ยุงลาย - มีชยะบริเวณหน้าบ้านและ บริเวณสองข้างทาง	ความเสี่ยงเชิง ยุทธศาสตร์ (S)
๖. การเบิกจ่ายงบประมาณตาม แผนงาน/โครงการ	- การจัดเตรียมเอกสาร ประกอบฎีกาการเบิกจ่ายยังไม่ ถูกต้อง ไม่ครบถ้วน จึงทำให้ เกิดความผิดพลาดและเกิด ความล่าช้าในการเบิกจ่ายเงิน	<u>ปัจจัยภายใน</u> - การจัดเตรียมเอกสาร ประกอบฎีกาการเบิกจ่ายยัง ไม่ถูกต้อง ไม่ครบถ้วน จึงทำ ให้เกิดความผิดพลาดและเกิด ความล่าช้าในการเบิกจ่ายเงิน	ความเสี่ยงด้าน การเงิน (F)
๗. การปรับเปลี่ยน ระเบียบ กฎหมาย ข้อบังคับต่าง ๆ เกี่ยวกับการปฏิบัติงาน	- การทำงานของบุคลากรยัง ขาดประสิทธิภาพ - บุคลากรไม่มีความรู้ความ เข้าใจในหลักของการทำงาน	<u>ปัจจัยภายนอก</u> - กฎหมาย ระเบียบ ที่ออกมา ไม่มีความชัดเจนในการปฏิบัติ - หน่วยงานที่ออกกฎหมาย ระเบียบ ไม่มีการให้ความรู้ ก่อนการบังคับใช้ <u>ปัจจัยภายใน</u> - พนักงานส่วนตำบลไม่ศึกษา อ่านระเบียบ กฎหมาย - ไม่มีการจัดทำหรือรวบรวม องค์ความรู้ในหน่วยงาน	ความเสี่ยงด้านการ ปฏิบัติตาม กฎระเบียบ (C)
๘. การออกใบอนุญาตต่างๆ ในการ ก่อสร้างอาคาร การประกอบ กิจการค้า	- เอกสารประกอบการขอ อนุญาตยังไม่ครบถ้วน	<u>ปัจจัยภายนอก</u> - เอกสารประกอบการขอ อนุญาตยังไม่ครบถ้วน	ความเสี่ยงด้านการ ปฏิบัติตาม กฎระเบียบ (C)

ความเสี่ยง	ผลกระทบ/ความเสียหายที่จะเกิดขึ้น	ปัจจัย/สาเหตุ	ประเภทความเสี่ยง
๙. ครูและบุคลากรทางการศึกษาขาดความรู้	- ไม่มีครูซึ่งมีความเชี่ยวชาญและความรู้เฉพาะด้านในการจัดทำแผนหลักสูตรการเรียนการสอน	<u>ปัจจัยภายใน</u> - การจัดการศึกษาปฐมวัยยังไม่ได้มาตรฐาน ผู้ดูแลเด็กต้องได้รับการปรับปรุงและพัฒนาตนเองในเรื่องทักษะและภาระงานของตนเอง - ไม่มีครูซึ่งมีความสำคัญมาก เพราะเป็นผู้มีคุณสมบัติ ความเชี่ยวชาญและความรู้เฉพาะด้านในการจัดทำแผนหลักสูตรการเรียนการสอน	ความเสี่ยงด้านการปฏิบัติตามกฎระเบียบ (C)

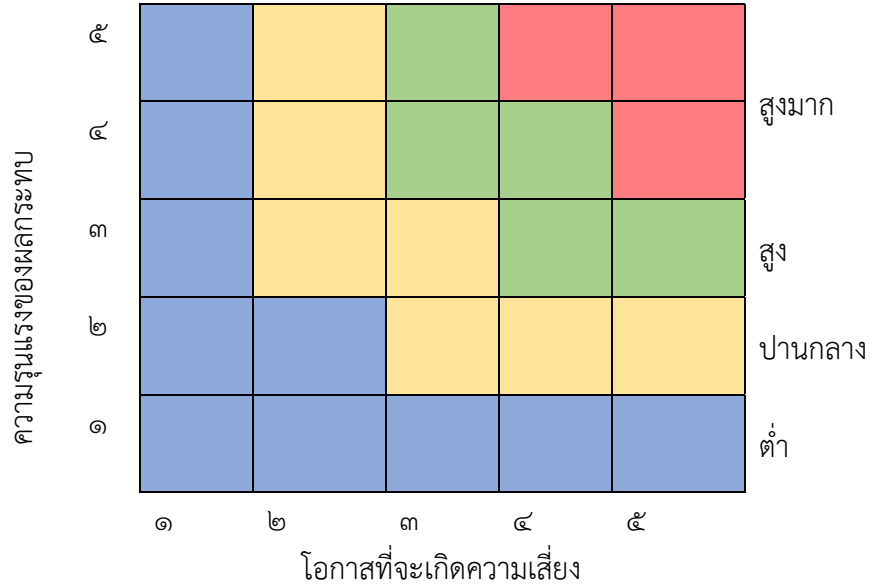
๒. การประเมินความเสี่ยง

การประเมินความเสี่ยงเป็นกระบวนการที่ประกอบด้วย การวิเคราะห์ การประเมิน และการจัดระดับความเสี่ยง ที่มีผลกระทบต่อการบรรลุวัตถุประสงค์ของกระบวนการทำงานของเทศบาลตำบลแคราย ซึ่งประกอบด้วย ๔ ขั้นตอน ดังนี้

๒.๑ การกำหนดเกณฑ์การประเมิน เป็นการกำหนดเกณฑ์ที่จะใช้ในการประเมินความเสี่ยง ได้แก่ ระดับโอกาสที่จะเกิดความเสี่ยง ระดับความรุนแรงของผลกระทบ และระดับของความเสี่ยง โดยคณะกรรมการบริหารความเสี่ยงได้กำหนดเกณฑ์การให้คะแนน ระดับโอกาสที่จะเกิดความเสี่ยง และระดับความรุนแรงของผลกระทบ ไว้ ๕ ระดับ คือ น้อยมาก น้อย ปานกลาง สูง และสูงมาก ดังนี้

ประเด็นที่พิจารณา	ระดับคะแนน				
	๑ = น้อยที่สุด	๒ = น้อย	๓ = ปานกลาง	๔ = สูง	๕ = สูงมาก
โอกาสที่จะเกิดความเสี่ยง					
ความถี่ในการเกิดเหตุการณ์หรือข้อผิดพลาดในการปฏิบัติงาน (ครั้ง)	๕ ปี/ครั้ง	๒-๓ ปี/ครั้ง	๑ ปี/ครั้ง	๑-๖ เดือน/ครั้ง ไม่เกิน ๕ ครั้ง/ปี	๑ เดือน/ครั้ง หรือมากกว่า
โอกาสที่จะเกิดเหตุการณ์	น้อยที่สุด	น้อย	ปานกลาง	สูง	สูงมาก
ความรุนแรงและผลกระทบ					
มูลค่าความเสียหาย	น้อยกว่า ๑๐,๐๐๐ บาท	๑๐,๐๐๐-๕๐,๐๐๐ บาท	๕๐,๐๐๐ - ๑๐๐,๐๐๐ บาท	๑๐๐,๐๐๐ - ๕๐๐,๐๐๐ บาท	มากกว่า ๕๐๐,๐๐๐ บาท
อันตรายต่อชีวิต	เดือดร้อน รำคาญ	บาดเจ็บเล็กน้อย	บาดเจ็บต้องรักษา	บาดเจ็บสาหัส	เสียชีวิต
ผลกระทบต่อภาพลักษณ์ขององค์กร	น้อยที่สุด	น้อย	ปานกลาง	สูง	สูงมาก

ส่วนระดับของความเสี่ยง จะพิจารณาจากความสัมพันธ์ระหว่างโอกาสที่จะเกิดความเสี่ยงและผลกระทบต่อความเสี่ยงขององค์กร ว่าจะก่อให้เกิดความเสี่ยงในระดับใด โดยกำหนดเกณฑ์ไว้ ๔ ระดับ ได้แก่ สูงมาก สูง ปานกลาง และต่ำ



๒.๒ การประเมินโอกาสและผลกระทบของความเสี่ยง เป็นการนำความเสี่ยงและปัจจัยเสี่ยงแต่ละปัจจัยที่ระบุไว้มาประเมินโอกาสที่จะเกิดเหตุการณ์ความเสี่ยงต่าง ๆ และประเมินระดับความรุนแรงของผลกระทบหรือมูลค่าความเสี่ยงหายจากความเสี่ยง เพื่อให้เห็นระดับความเสี่ยงที่แตกต่างกัน ทำให้สามารถกำหนดการควบคุมความเสี่ยงได้อย่างเหมาะสม ซึ่งจะช่วยให้วางแผนและจัดสรรทรัพยากรได้อย่างถูกต้องภายใต้งบประมาณ กำลังคน หรือเวลาที่มีจำกัด โดยอาศัยเกณฑ์มาตรฐานที่กำหนดไว้ข้างต้น ซึ่งมีขั้นตอนการดำเนินการดังนี้

- ๑) พิจารณาโอกาส/ความถี่ในการเกิดเหตุการณ์ต่าง ๆ ว่ามีโอกาส/ความถี่ที่จะเกิดขึ้นมากน้อยเพียงใด ตามเกณฑ์มาตรฐานที่กำหนด
- ๒) พิจารณาความรุนแรงของผลกระทบความเสี่ยง ที่มีผลต่อหน่วยงานว่ามีระดับความรุนแรงหรือมีความเสี่ยงหายเพียงใด ตามเกณฑ์มาตรฐานที่กำหนด

๒.๓ การวิเคราะห์ความเสี่ยง เมื่อพิจารณาโอกาส/ความถี่ที่จะเกิดเหตุการณ์ความเสี่ยง และความรุนแรงของผลกระทบของแต่ละปัจจัยเสี่ยงแล้วให้นำผลที่ได้มาพิจารณาความสัมพันธ์ระหว่างโอกาสที่จะเกิดความเสี่ยง และผลกระทบความเสี่ยง ว่าก่อให้เกิดระดับของความเสี่ยงในระดับใด

ระดับความเสี่ยง = โอกาสในการเกิดเหตุการณ์ต่าง ๆ x ความรุนแรงของเหตุการณ์ต่าง ๆ ซึ่งจัดแบ่งเป็น ๔ ระดับ สามารถแสดงเป็นแผนภูมิความเสี่ยง แบ่งพื้นที่เป็น ๔ ส่วน ซึ่งใช้เกณฑ์ในการจัดแบ่ง ดังนี้

ความรุนแรงของผลกระทบ	๕	๕	๑๐	๑๕	๒๐	๒๕	สูงมาก	
	๔	๔	๘	๑๒	๑๖	๒๐		สูง
	๓	๓	๖	๙	๑๒	๑๕		
	๒	๒	๔	๖	๘	๑๐		ปานกลาง
	๑	๑	๒	๓	๔	๕		
	๑	๒	๓	๔	๕	โอกาสที่จะเกิดความเสียหาย		

๑) ระดับความเสี่ยงต่ำ คือ คะแนนระดับความเสี่ยง ๑-๕ คะแนน โดยทั่วไปความเสี่ยงในระดับนี้ให้ถือว่าเป็นความเสี่ยงที่ไม่มีนัยสำคัญต่อการดำเนินงาน ความเสี่ยงที่เกิดขึ้นนั้นสามารถยอมรับได้ภายใต้การควบคุมที่มีอยู่ในปัจจุบัน ซึ่งไม่ต้องดำเนินการใด ๆ เพิ่มเติม

๒) ระดับความเสี่ยงปานกลาง คะแนนระดับความเสี่ยง ๖-๑๐ คะแนน เป็นความเสี่ยงที่ยอมรับได้ แต่ต้องมีแผนควบคุมความเสี่ยง ความเสี่ยงในระดับนี้ให้ถือว่าเป็นความเสี่ยงที่ยอมรับได้ แต่ต้องมีการจัดการเพิ่มเติม

๓) ระดับความเสี่ยงสูง คะแนนระดับความเสี่ยง ๑๑-๑๖ คะแนน ต้องมีแผนลดความเสี่ยง เพื่อให้ความเสี่ยงนั้นลดลงให้อยู่ในระดับที่ยอมรับได้

๔) ระดับความเสี่ยงสูงมาก คะแนนระดับความเสี่ยง ๑๗-๒๕ คะแนน ต้องมีแผนลดความเสี่ยง และประเมินซ้ำ หรืออาจต้องถ่ายโอนความเสี่ยง

การประเมินความเสี่ยง (ปีงบประมาณ ๒๕๖๔)
องค์การบริหารส่วนตำบลบ้านบึง อำเภอบ้านคา จังหวัดราชบุรี

ความเสี่ยง	ผลกระทบ/ความเสียหายที่จะเกิดขึ้น	ปัจจัย/สาเหตุ	ประเภทความเสี่ยง	โอกาส/ความถี่	ผลกระทบ ความรุนแรง	คะแนน ความเสี่ยง	ระดับ ความเสี่ยง	ผู้ รับผิดชอบ
๑.การวางแผนการพัฒนาไม่ถูกต้องเหมาะสมไม่สอดคล้องกับปัญหาและความต้องการของประชาชน	- ปัญหาความเดือดร้อนได้รับการแก้ไขถูกต้อง ตรงกับความต้องการของประชาชน	<u>ปัจจัยภายนอก</u> - การเปลี่ยนแปลงระเบียบหนังสือสั่งการในการจัดทำแผนพัฒนาท้องถิ่น ส่งผลให้ไม่มีความชัดเจนในการปฏิบัติงาน.	ความเสี่ยงเชิงยุทธศาสตร์ (S)	๑	๕	๕	๑๐	ทุกกอง
๒.ปัญหาไฟไหม้ป่าและหมอก ควันรุกราม	- เกิดปัญหาไฟไหม้ป่าและหมอก ควัน รุกรามถึงขั้นเกิดความเสียหายต่อพื้นที่การเกษตรและต่อ สุขภาพพลานามัยและ ทรัพย์สินของประชาชน	<u>ปัจจัยภายนอก</u> - เมื่อเกิดภัยฉุกเฉินประชาชนแจ้งมายังหน่วยงานล่าช้าทำให้ประชาชนได้รับความช่วยเหลือล่าช้าตามไปด้วย	ความเสี่ยงเชิงยุทธศาสตร์ (S)	๒	๕	๑๐	๒๕	สำนักงาน งานปลัด งาน ป้องกัน
๓.เกิดสาธารณภัยในพื้นที่อุทกภัย ภัยแล้ง วาตภัย	- เกิดสาธารณภัยในพื้นที่ เช่น อุทกภัย ภัยแล้ง หรือ วาตภัย ส่งผลกระทบต่อประชาชนอาจให้เกิดความเสียหายต่อบ้านเรือนของประชาชนหรือผลผลิตทางการเกษตรได้รับความเสียหาย	<u>ปัจจัยภายนอก</u> - เมื่อเกิดภัยฉุกเฉินประชาชนแจ้งมายังหน่วยงานล่าช้าทำให้ประชาชนได้รับความช่วยเหลือล่าช้าตามไปด้วย	ความเสี่ยงเชิงยุทธศาสตร์ (S)	๑	๕	๕	๑๕	สำนักงาน งานปลัด งาน ป้องกัน

ความเสี่ยง	ผลกระทบ/ความเสียหายที่จะเกิดขึ้น	ปัจจัย/สาเหตุ	ประเภทความเสี่ยง	โอกาส/ความถี่	ผลกระทบ ความรุนแรง	คะแนน ความเสี่ยง	ระดับ ความเสี่ยง	ผู้ รับผิดชอบ
๔.คุณภาพน้ำสำหรับการอุปโภคและบริโภค	<ul style="list-style-type: none"> - ประชาชนมีน้ำใช้สำหรับอุปโภค-บริโภค ไม่เพียงพอ และคุณภาพน้ำยังไม่ได้มาตรฐาน - คุณภาพของน้ำดิบ ในช่วงฤดูฝนน้ำจะขุ่นมีตะกอนเพราะน้ำจากภูเขาไหลลงมา ในช่วงฤดูแล้งน้ำลด เกิดปัญหาหญ้าเน่า ทำให้เกิดฝ้าสีเขียวบนผิวน้ำ 	<p><u>ปัจจัยภายนอก</u></p> <ul style="list-style-type: none"> - คุณภาพของน้ำดิบ ในช่วงฤดูฝนน้ำจะขุ่นมีตะกอนเพราะน้ำจากภูเขาไหลลงมา ในช่วงฤดูแล้งน้ำลด เกิดปัญหาหญ้าเน่า ทำให้เกิดฝ้าสีเขียวบนผิวน้ำ <p><u>ปัจจัยภายใน</u></p> <ul style="list-style-type: none"> - การให้บริการของเจ้าหน้าที่ต้องมีวินัยและความรับผิดชอบต่อผู้บริโภคในการปฏิบัติงาน 	ความเสี่ยงเชิงยุทธศาสตร์ (S)	๑	๕	๕	๑๐	กองช่าง
๕.ควบคุมป้องกันโรคใช้เลือดออก	<ul style="list-style-type: none"> - สิ่งแวดล้อม ความสะอาด ในชุมชน ชยะ บริเวณบ้าน ชยะบริเวณสองข้างทาง ที่อาจเป็นแหล่งเพาะพันธุ์ลูกน้ำยุงลาย - ประชาชนไม่เกิดความรู้ตระหนัก ไม่มีวินัยในการดูแลครัวเรือนและชุมชน 	<p><u>ปัจจัยภายนอก</u></p> <ul style="list-style-type: none"> - ไม่ได้กำจัดมีแหล่งเพาะพันธุ์ลูกน้ำยุงลาย - หมู่บ้านไม่สะอาด มีสิ่งแวดล้อมที่ไม่ดีก่อให้เกิดการเพาะพันธุ์ของลูกน้ำยุงลาย - มีชยะบริเวณหน้าบ้านและบริเวณสองข้างทาง 	ความเสี่ยงเชิงยุทธศาสตร์ (S)	๒	๕	๑๐	๒๐	กองสาธารณสุข
๖.การเบิกจ่ายงบประมาณตามแผนงาน/โครงการ	<ul style="list-style-type: none"> - การจัดเตรียมเอกสารประกอบฎีกาการเบิกจ่ายยังไม่ถูกต้อง ไม่ครบถ้วน จึงทำให้เกิดความผิดพลาดและเกิดความล่าช้าในการเบิกจ่ายเงิน 	<p><u>ปัจจัยภายใน</u></p> <ul style="list-style-type: none"> - การจัดเตรียมเอกสารประกอบฎีกาการเบิกจ่ายยังไม่ถูกต้อง ไม่ครบถ้วน จึงทำให้เกิดความผิดพลาดและเกิดความล่าช้าในการเบิกจ่ายเงิน 	ความเสี่ยงด้านการเงิน (F)	๑	๕	๕	๑๕	ทุกกอง

ความเสี่ยง	ผลกระทบ/ความเสียหายที่จะเกิดขึ้น	ปัจจัย/สาเหตุ	ประเภทความเสี่ยง	โอกาส/ความถี่	ผลกระทบความรุนแรง	คะแนนความเสี่ยง	ระดับความเสี่ยง	ผู้รับผิดชอบ
๗. การปรับเปลี่ยน ระเบียบกฎหมาย ข้อบังคับต่าง ๆ เกี่ยวกับการปฏิบัติงาน	- การทำงานของบุคลากรยังขาดประสิทธิภาพ - บุคลากรไม่มีความรู้ความเข้าใจในหลักของการทำงาน	<u>ปัจจัยภายนอก</u> - กฎหมาย ระเบียบ ที่ออกมาไม่มีความชัดเจนในการปฏิบัติ - หน่วยงานที่ออกกฎหมาย ระเบียบ ไม่มีการให้ความรู้ก่อนการบังคับใช้ <u>ปัจจัยภายใน</u> - พนักงานส่วนตำบลไม่ศึกษาอ่านระเบียบ กฎหมาย - ไม่มีการจัดทำหรือรวบรวมองค์ความรู้ในหน่วยงาน	ความเสี่ยงด้านการปฏิบัติตามกฎระเบียบ (C)	๑	๕	๕	๑๕	ทุกกอง
๘. การออกใบอนุญาตต่างๆ ในการก่อสร้างอาคาร การประกอบกิจการค้า	- เอกสารประกอบการขออนุญาตยังไม่ครบถ้วน ทำให้ไม่สามารถขออนุญาตได้	<u>ปัจจัยภายนอก</u> - เอกสารประกอบการขออนุญาตยังไม่ครบถ้วน	ความเสี่ยงด้านการปฏิบัติตามกฎระเบียบ (C)	๑	๕	๕	๑๐	กองช่าง
๙. ครูและบุคลากรทางการศึกษาขาดความรู้	- ไม่มีครูซึ่งมีความเชี่ยวชาญและความรู้เฉพาะด้านในการจัดทำแผนหลักสูตรการเรียนการสอน	<u>ปัจจัยภายใน</u> - การจัดการศึกษาปฐมวัยยังไม่ได้มาตรฐาน ผู้ดูแลเด็กต้องได้รับการปรับปรุงและพัฒนาตนเองในเรื่องทักษะและภาระงานของตนเอง - ไม่มีครูซึ่งมีความสำคัญมาก เพราะเป็นผู้มีคุณสมบัติ ความเชี่ยวชาญและความรู้เฉพาะด้านในการจัดทำแผนหลักสูตรการเรียนการสอน	ความเสี่ยงด้านการปฏิบัติตามกฎระเบียบ (C)	๑	๕	๕	๑๐	กองการศึกษาฯ

๓. การจัดการความเสี่ยง

เป็นการกำหนดแนวทางตอบสนองความเสี่ยง ซึ่งมีหลายวิธีและสามารถปรับเปลี่ยนให้เหมาะสมกับสถานการณ์ ขึ้นอยู่กับดุลพินิจของผู้รับผิดชอบ แต่วิธีการจัดการความเสี่ยงต้องคุ้มค่ากับการลดระดับผลกระทบที่เกิดจากความเสี่ยงนั้น โดยทางเลือกหรือวิธีการจัดการความเสี่ยงประกอบด้วย ๔ แนวทางหลัก คือ

๑) การยอมรับ หมายถึง การที่ความเสี่ยงนั้นสามารถยอมรับได้ภายใต้การควบคุมที่ที่อยู่ ซึ่งไม่ต้องดำเนินการใด ๆ เช่น กรณีที่มีความเสี่ยงในระดับไม่รุนแรงและไม่คุ้มค่าที่จะดำเนินการใด ๆ ให้ขออนุมัติหลักการรับความเสี่ยงไว้และไม่ดำเนินการใด ๆ แต่ควรมีมาตรการติดตามอย่างใกล้ชิดเพื่อรองรับผลที่จะเกิดขึ้น

๒) การลดหรือควบคุมความเสี่ยง หมายถึง การลดโอกาสที่จะเกิดขึ้น หรือลดความเสียหาย โดยการจัดระบบการควบคุม หรือเปลี่ยนแปลงขั้นตอนบางส่วนของกิจกรรมหรือโครงการที่นำไปสู่เหตุการณ์ที่เป็นความเสี่ยง เพื่อให้มีการควบคุมที่เพียงพอและเหมาะสม เช่น การปรับปรุงกระบวนการดำเนินงาน การจัดอบรมเพิ่มทักษะในการทำงาน และการจัดทำคู่มือการปฏิบัติงาน เป็นต้น

๓) การหยุดหรือหลีกเลี่ยงความเสี่ยง หมายถึง ความเสี่ยงที่ไม่สามารถยอมรับและต้องจัดการให้ความเสี่ยงนั้นไปอยู่นอกเหนือจากเงื่อนไขการดำเนินงาน โดยมีวิธีการจัดการความเสี่ยงในกลุ่มนี้ เช่น การหยุดหรือยกเลิกการดำเนินงานหรือกิจกรรมที่ก่อให้เกิดความเสี่ยงนั้น

๔) การถ่ายโอนความเสี่ยง หมายถึง ความเสี่ยงที่สามารถโอนไปให้ผู้อื่นได้ เช่น การทำประกันภัย ประกันทรัพย์สิน กับบริษัทประกัน การจ้างบุคคลภายนอกหรือการจ้างบริษัทภายนอกมาจัดการในงานบางอย่าง แทน เช่น งานออกแบบถนน อาคาร สิ่งปลูกสร้างต่างๆ

๔. การรายงานและติดตามผล

หลังจากจัดทำแผนบริหารความเสี่ยงและมีการดำเนินงานตามแผนแล้ว จะต้องมีการรายงานและติดตามผลเป็นระยะ เพื่อให้เกิดความมั่นใจว่าได้มีการดำเนินงานไปอย่างถูกต้องและเหมาะสม โดยมีเป้าหมายในการติดตามผล คือ เป็นการประเมินคุณภาพและความเหมาะสมของวิธีการจัดการความเสี่ยง รวมทั้งติดตามผลการจัดการความเสี่ยงที่ได้มีการดำเนินการไปแล้วว่าบรรลุวัตถุประสงค์ของการบริหารความเสี่ยงหรือไม่ โดยหน่วยงานต้องสอบถามดูว่า วิธีการบริหารจัดการความเสี่ยงใดมีประสิทธิภาพดีก็ให้ดำเนินการต่อไป หรือวิธีการบริหารจัดการความเสี่ยงดีควรปรับเปลี่ยน และนำผลการติดตามไปรายงานให้ฝ่ายบริหารทราบตามแบบรายงานที่ได้กล่าวไว้ข้างต้น ทั้งนี้ กระบวนการสอบถามอาจกำหนดข้อมูลที่ต้องติดตาม พร้อมทั้งความถี่ในการติดตามผล โดยสามารถติดตามผลได้ใน ๒ ลักษณะ คือ

๑) การติดตามผลเป็นรายครั้ง เป็นการติดตามตามรอบระยะเวลาที่กำหนด เช่น ทุก ๓ เดือน ทุก ๖ เดือน ทุก ๙ เดือน หรือทุกสิ้นปี เป็นต้น

๒) การติดตามผลในระหว่างการปฏิบัติงาน เป็นการติดตามที่รวมอยู่ในการดำเนินงานต่างๆ ตามปกติของหน่วยงาน

๕. การประเมินผลการบริหารความเสี่ยง

คณะทำงานบริหารความเสี่ยงจะต้องทำสรุปรายงานผลและประเมินผลการบริหารความเสี่ยงประจำปีต่อนายกองค์การบริหารส่วนตำบลบ้านปึง เพื่อให้มั่นใจว่าเทศบาลตำบลแครายมีการบริหารความเสี่ยงเป็นไปอย่างเหมาะสม เพียงพอ ถูกต้อง และมีประสิทธิผล มาตรการหรือกลไกการควบคุมความเสี่ยงที่ดำเนินการสามารถลดและควบคุมความเสี่ยงที่เกิดขึ้นได้จริงและอยู่ในระดับที่ยอมรับได้ หรือต้องจัดหามาตรการหรือตัวควบคุมอื่นเพิ่มเติม เพื่อให้ความเสี่ยงที่ยังเหลืออยู่หลังมีการจัดการ อยู่ในระดับที่ยอมรับได้ และให้องค์กรมีการบริหารความเสี่ยงอย่างต่อเนื่องจนเป็นวัฒนธรรมในการปฏิบัติงาน

๖. การทบทวนการบริหารความเสี่ยง

การทบทวนแผนการบริหารความเสี่ยง เป็นการทบทวนประสิทธิภาพของแนวการบริหารความเสี่ยงในทุกชั้นตอน เพื่อการปรับปรุงและพัฒนาแผนงานในการบริหารความเสี่ยงให้ทันสมัยและเหมาะสมกับการปฏิบัติงานจริงเป็นประจำทุกปี

บทที่ ๕ แผนบริหารความเสี่ยง

ในปีงบประมาณ ๒๕๖๔ องค์การบริหารส่วนตำบลบ้านบึง ได้ดำเนินการวิเคราะห์และจัดทำแผนบริหารความเสี่ยงเพื่อเตรียมการรองรับสภาวะการเปลี่ยนแปลงที่จะเกิดขึ้น โดยพิจารณาจากภารกิจ อำนาจหน้าที่ ตามพระราชบัญญัติเทศบาล พ.ศ. ๒๕๙๖ และที่แก้ไขเพิ่มเติม พระราชบัญญัติกำหนดแผนและขั้นตอนการกระจายอำนาจให้แก่องค์กรปกครองส่วนท้องถิ่น พ.ศ. ๒๕๔๒ และระเบียบ กฎหมายต่าง ๆ ที่กำหนดให้เป็นภารกิจขององค์กรปกครองส่วนท้องถิ่น ประกอบกับพิจารณาจากผลการปฏิบัติงานที่ผ่านมา นำมาคัดเลือกความเสี่ยงเพื่อกำหนดมาตรการหรือแผนปฏิบัติการในการจัดการและควบคุมความเสี่ยง เพื่อป้องกันไม่ให้เกิดผลกระทบต่อเป้าหมายการปฏิบัติราชการของเทศบาลตำบลแคราย โดยแผนบริหารความเสี่ยงประจำปี ๒๕๖๓ ขององค์การบริหารส่วนตำบลบ้านบึง มีองค์ประกอบที่สำคัญ ดังนี้

๑. ความเสี่ยง
๒. ระดับความเสี่ยง
๓. กิจกรรมการควบคุม/จัดการความเสี่ยง
๔. วัตถุประสงค์
๕. ระยะเวลาดำเนินการ
๖. ผลสำเร็จที่คาดหวัง
๗. งบประมาณ
๘. ผู้รับผิดชอบ
๙. ระดับความเสี่ยงที่คาดหวัง

แผนการบริหารความเสี่ยง ปีงบประมาณ ๒๕๖๔
องค์การบริหารส่วนตำบลบ้านบึง อำเภอบ้านคา จังหวัดราชบุรี

ความเสี่ยง	ระดับ ความ เสี่ยง	ปัจจัยเสี่ยง		กิจกรรม การควบคุม จัดการความเสี่ยง	วัตถุประสงค์	ผลสำเร็จ ที่คาดหวัง	ผู้รับ ผิดชอบ	ระดับความเสี่ยงที่คาดหวัง ภายหลังดำเนินการ จัดการความเสี่ยง		
		ภายใน	ภายนอก					โอกาส/ ความถี่	ผลกระทบ ความ รุนแรง	คะแนน รวม
ความเสี่ยงด้านกลยุทธ์ (Strategic Risks : S)										
๑.วางแผนการพัฒนา ไม่ถูกต้องเหมาะสม ไม่สอดคล้องกับปัญหา และความต้องการของ ประชาชน	๑๐		/	การติดตามประเมินผล แผนพัฒนาท้องถิ่นทุกปี	-เพื่อให้แผนพัฒนา เป็นกรอบในการทำ งบประมาณรายจ่าย ได้อย่างมีประสิทธิภาพ	ปัญหาความเดือดร้อน ได้รับการแก้ไขถูกต้อง ตรงกับความต้องการ ของประชาชน	ทุกกอง	๑	๕	๕
๒.ปัญหาไฟไหม้ป่าและ หมอกควัน รุกกลาม	๒๕		/	-การรณรงค์ป้องกันไฟ ป่าและหมอกควัน -การจัดทำแนวป้องกัน ไฟป่า -การใช้เทคโนโลยีเข้ามา ช่วยในการป้องกันและ ควบคุมไฟป่า	-เพื่อประชาสัมพันธ์ให้ ประชาชนรู้ถึงพิษภัยที่ เกิดจากไฟป่าและ หมอกควัน -เพื่อการทำงานเชิงรุก ให้เกิดความรวดเร็ว และมีประสิทธิภาพ	-ลดการเกิดปัญหาไฟ ไหม้ป่าและหมอก ควัน รุกกลามถึงขั้นเกิด ความเสียหายต่อพื้นที่ การเกษตรและต่อ สุขภาพพลานามัยและ ทรัพย์สินของ ประชาชน	สำนัก ปลัด งาน ป้องกัน	๒	๕	๑๐

ความเสี่ยง	ระดับความเสี่ยง	ปัจจัยเสี่ยง		กิจกรรมการควบคุมจัดการความเสี่ยง	วัตถุประสงค์	ผลสำเร็จที่คาดหวัง	ผู้รับผิดชอบ	ระดับความเสี่ยงที่คาดหวังภายหลังดำเนินการจัดการความเสี่ยง		
		ภายใน	ภายนอก					โอกาส/ความถี่	ผลกระทบความรุนแรง	คะแนนรวม
ความเสี่ยงด้านกลยุทธ์ (Strategic Risks : S)										
๓.เกิดสาธารณภัยในพื้นที่อุทกภัย ภัยแล้ง วาตภัย	๑๕		/	-การจัดตั้งศูนย์ช่วยเหลือประชาชน -การจัดทำแผนป้องกันและบรรเทาสาธารณภัย -การใช้เทคโนโลยีเข้ามาช่วยในการปฏิบัติงานช่วยเหลือประชาชน	เพื่อให้การช่วยเหลือผู้ประสบภัยในเขต อบต.	ประชาชนได้รับความช่วยเหลืออย่างรวดเร็ว	สำนักปลัดงานป้องกัน	๑	๕	๕
๔.คุณภาพน้ำสำหรับการอุปโภคและบริโภค	๑๐	/	/	การตรวจสอบคุณภาพน้ำสำหรับอุปโภคและบริโภค	เพื่อให้ประชาชนมีน้ำใช้สำหรับอุปโภค-บริโภค ที่ได้มาตรฐาน	ประชาชนมีน้ำใช้สำหรับอุปโภคและบริโภค ที่ได้มาตรฐาน	กองช่าง	๑	๕	๕

ความเสี่ยง	ระดับความเสี่ยง	ปัจจัยเสี่ยง		กิจกรรมการควบคุมจัดการความเสี่ยง	วัตถุประสงค์	ผลสำเร็จที่คาดหวัง	ผู้รับผิดชอบ	ระดับความเสี่ยงที่คาดหวังภายหลังดำเนินการจัดการความเสี่ยง		
		ภายใน	ภายนอก					โอกาส/ความถี่	ผลกระทบความรุนแรง	คะแนนรวม
ความเสี่ยงด้านกลยุทธ์ (Strategic Risks : S)										
๕.ควบคุมป้องกันโรคไข้เลือดออก	๒๐		/	-บูรณาการทำงานกับ รพ.สต. อสม.และผู้นำชุมชน ภายใต้โครงการหน้าบ้านนำมองสิ่งแวดล้อมดี เพื่อจัดการสิ่งแวดล้อมในบ้านและนอกบ้านไม่ให้ เป็นแหล่งเพาะพันธุ์ลูกน้ำยุงลาย -ประชาสัมพันธ์เชิงรุก โดยใช้รถประชาสัมพันธ์สร้างการรับรู้ให้ประชาชนเกิดความตระหนักในการดูแลครัวเรือนให้สะอาด ทำลายแหล่งเพาะพันธุ์ลูกน้ำยุงลายทุกวันพุธ	-เพื่อควบคุมการแพร่ระบาดของโรคไข้เลือดออก ลดอัตราการเกิดโรคไข้เลือดออกในชุมชน -ส่งเสริมให้ประชาชนมีส่วนร่วมในการควบคุมและป้องกันโรคไข้เลือดออก	-ไม่มีแหล่งเพาะพันธุ์ลูกน้ำยุงลาย -หมู่บ้านมีความสะอาด มีสิ่งแวดล้อมที่ดี ไม่มีขยะบริเวณหน้าบ้านและบริเวณสองข้างทาง	กองสาธารณสุข	๒	๕	๑๐

ความเสี่ยง	ระดับความเสี่ยง	ปัจจัยเสี่ยง		กิจกรรมการควบคุมจัดการความเสี่ยง	วัตถุประสงค์	ผลสำเร็จที่คาดหวัง	ผู้รับผิดชอบ	ระดับความเสี่ยงที่คาดหวังภายหลังดำเนินการจัดการความเสี่ยง		
		ภายใน	ภายนอก					โอกาส/ความถี่	ผลกระทบความรุนแรง	คะแนนรวม
ความเสี่ยงด้านกลยุทธ์ (Strategic Risks : S)										
๖.การเบิกจ่ายงบประมาณตามแผนงาน/โครงการ	๑๕	/		ควบคุม ตรวจสอบการเบิกจ่ายอย่างเข้มงวดให้ถูกต้องตามระเบียบกฎหมาย	เพื่อให้การเบิกจ่ายงบประมาณ ปฏิบัติได้ถูกต้องตามระเบียบ	ไม่เกิดความผิดพลาดในการปฏิบัติงานการเบิกจ่าย	ทุกกอง	๑	๕	๕
๗.การปรับเปลี่ยนระเบียบ กฎหมาย ข้อบังคับต่าง ๆ เกี่ยวกับการปฏิบัติงาน	๑๕	/	/	การฝึกอบรมบุคลากร เพื่อพัฒนา ความความรู้ในการปฏิบัติงาน	๑. เพื่อปรับเปลี่ยน วิธีคิดวิธีการทำงานของบุคลากรให้มีประสิทธิภาพยิ่งขึ้น ๒. เพื่อให้บุคลากร มีความรู้ความเข้าใจในหลักของการ ทำงาน	ทำให้บุคลากรมีความรู้ความเข้าใจที่ถูกต้อง ไม่เกิดความผิดพลาดในการปฏิบัติงาน	ทุกกอง	๑	๕	๕

ความเสี่ยง	ระดับความเสี่ยง	ปัจจัยเสี่ยง		กิจกรรมการควบคุมจัดการความเสี่ยง	วัตถุประสงค์	ผลสำเร็จที่คาดหวัง	ผู้รับผิดชอบ	ระดับความเสี่ยงที่คาดหวังภายหลังดำเนินการจัดการความเสี่ยง		
		ภายใน	ภายนอก					โอกาส/ความถี่	ผลกระทบความรุนแรง	คะแนนรวม
ความเสี่ยงด้านกลยุทธ์ (Strategic Risks : S)										
๘.การออกไปอนุญาตต่างๆ ในการก่อสร้างอาคาร การประกอบกิจการค้า	๑๐		/	การตรวจสอบเอกสารประกอบการขออนุญาตอย่างเคร่งครัด	เพื่อให้การขออนุญาตเป็นไปอย่างถูกต้องตามระเบียบ กฎหมายที่เกี่ยวข้อง	เกิดความชัดเจนในการปฏิบัติงานการออกใบอนุญาตต่างๆ	กองคลัง กองช่าง กองสาธารณสุข	๑	๕	๕
๙.ครูและบุคลากรทางการศึกษาขาดความรู้	๑๐	/		ดำเนินการส่งผู้ดูแลเด็กเข้ารับการอบรม	เพื่อพัฒนาศักยภาพและเพิ่มประสิทธิภาพการทำงานให้ดีขึ้น	ผู้ดูแลเด็กสามารถจัดทำและปฏิบัติงานได้อย่างถูกต้อง	กองการศึกษา			

ภาคผนวก

แบบประเมินความเสี่ยง ประจำปีงบประมาณ ๒๕๖๔
เทศบาลตำบลแคราย อำเภอกระทุ่มแบน จังหวัดสมุทรสาคร

คำชี้แจง : จงให้คะแนนระดับโอกาสที่จะเกิดความเสี่ยง (๑) และระดับความรุนแรงของผลกระทบ (๒) ตามระดับ
 ดังนี้ ๑ = น้อยที่สุด ๒ = น้อย ๓ = ปานกลาง ๔ = สูง ๕ = สูงที่สุด

ความเสี่ยง	ปัจจัย/สาเหตุ	การประเมินความเสี่ยง		
		โอกาส (๑)	ผลกระทบ (๒)	ระดับความเสี่ยง (๑)X(๒) =(๓)
๑. วางแผนการพัฒนาไม่ถูกต้อง เหมาะสมไม่สอดคล้องกับปัญหา และความต้องการของประชาชน	<u>ปัจจัยภายนอก</u> - การเปลี่ยนแปลงระเบียบหนังสือสั่ง การในการจัดทำแผนพัฒนาท้องถิ่น ส่งผลให้ไม่มีความชัดเจนในการ ปฏิบัติงาน	๑	๕	๑๐
๒. ปัญหาไฟไหม้ป่าและหมอกควัน รบกวน	<u>ปัจจัยภายนอก</u> - เมื่อเกิดภัยฉุกเฉินประชาชนแจ้ง มายังหน่วยงานล่าช้าทำให้ประชาชน ได้รับความช่วยเหลือล่าช้าตามไปด้วย	๒	๕	๒๕
๓. เกิดสาธารณภัยในพื้นที่อุทกภัย ภัยแล้ง วาตภัย	<u>ปัจจัยภายนอก</u> - เมื่อเกิดภัยฉุกเฉินประชาชนแจ้ง มายังหน่วยงานล่าช้าทำให้ประชาชน ได้รับความช่วยเหลือล่าช้าตามไปด้วย	๑	๕	๑๕
๔. คุณภาพน้ำสำหรับการอุปโภค และบริโภค	<u>ปัจจัยภายนอก</u> - คุณภาพของน้ำดิบ ในช่วงฤดูฝนน้ำ จะขุ่นมีตะกอนเพราะน้ำจากภูเขาไหล ลงมา ในช่วงฤดูแล้งน้ำลด เกิดปัญหา หญ้าเน่า ทำให้เกิดฝ้าสีเขียวบนผิวน้ำ <u>ปัจจัยภายใน</u> - การให้บริการของเจ้าหน้าที่ต้องมี วินัยและความรับผิดชอบในการ ปฏิบัติงาน	๑	๕	๑๐

ความเสี่ยง	ปัจจัย/สาเหตุ	การประเมินความเสี่ยง		
		โอกาส (๑)	ผลกระทบ (๒)	ระดับความเสี่ยง (๑)X(๒) =(๓)
๕. ควบคุมป้องกันโรคไข้เลือดออก	<u>ปัจจัยภายนอก</u> - ไม่ได้กำจัดมีแหล่งเพาะพันธุ์ลูกน้ำ ยุงลาย - หมูบ้านไม่สะอาด มีสิ่งแวดล้อมที่ ไม่ดีก่อให้เกิดการเพาะพันธุ์ของ ลูกน้ำยุงลาย - มีขยะบริเวณหน้าบ้านและบริเวณ สองข้างทาง	๒	๕	๒๐
๖. การเบิกจ่ายงบประมาณตาม แผนงาน/โครงการ	<u>ปัจจัยภายใน</u> - การจัดเตรียมเอกสารประกอบฎีกา การเบิกจ่ายยังไม่ถูกต้อง ไม่ ครบถ้วนในสาระสำคัญ จึงทำให้เกิด ความผิดพลาดและเกิดความล่าช้าใน การเบิกจ่ายเงิน	๑	๕	๑๕
๗. การปรับเปลี่ยน ระเบียบ กฎหมาย ข้อบังคับต่าง ๆ เกี่ยวกับการ ปฏิบัติงาน	<u>ปัจจัยภายนอก</u> - กฎหมาย ระเบียบ ที่ออกมาไม่มี ความชัดเจนในการปฏิบัติ - หน่วยงานที่ออกกฎหมาย ระเบียบ ไม่มีการให้ความรู้ก่อนการบังคับใช้ <u>ปัจจัยภายใน</u> - พนักงานส่วนตำบลไม่ศึกษาอ่าน ระเบียบ กฎหมาย - ไม่มีการจัดทำหรือรวบรวมองค์ ความรู้ในหน่วยงาน	๑	๕	๑๕
๘. การออกไปอนุญาตต่างๆ ในการ ก่อสร้างอาคาร การประกอบ กิจการค้า	<u>ปัจจัยภายนอก</u> - เอกสารประกอบการขออนุญาตยังไม่ ครบถ้วน	๑	๕	๑๐
๙. ครูและบุคลากรทางการศึกษา ขาดความรู้	<u>ปัจจัยภายใน</u> - การจัดการศึกษาปฐมวัยยังไม่ได้ มาตรฐาน ผู้ดูแลเด็กต้องได้รับการ ปรับปรุงและพัฒนาตนเองในเรื่อง ทักษะและภาระงานของตนเอง - ไม่มีครูซึ่งมีความสำคัญมากเพราะ เป็นผู้มีคุณสมบัติ ความเชี่ยวชาญ และความรู้เฉพาะด้านในการจัดทำ แผนหลักสูตรการเรียนการสอน	๑	๕	๑๐

